

# Seguimiento del tiempo

Usted ha pasado una buena parte de su vida con la necesidad de hacer un **seguimiento del tiempo** en torno a su salud ginecológica.

Desde el período menstrual hasta la ovulación y el embarazo, la comprensión de su cuerpo y lo que le está pasando ha sido una prioridad. Todas las mujeres corren riesgo de contraer cánceres ginecológicos, y el riesgo aumenta con la edad. No pierda la noción del tiempo.



**Manténgase proactiva y comuníquese con su proveedor de atención médica en relación con su salud ginecológica.**

**El tratamiento es más eficaz cuando los cánceres ginecológicos se detectan tempranamente.**

## ¿QUÉ ES EL CÁNCER GINECOLÓGICO?

El cáncer ginecológico es cualquier tipo de cáncer que comienza en los órganos reproductivos de una mujer. El cáncer siempre se denomina según la parte del cuerpo donde comienza. Los cánceres ginecológicos comienzan en diferentes lugares dentro de la pelvis de una mujer, el área debajo del estómago y entre los huesos de la cadera.

### Tipos de cáncer ginecológico

- El cáncer de cuello uterino comienza en el cérvix uterino, que es el extremo inferior y estrecho del útero. (El útero también se denomina matriz).
- El cáncer de ovario comienza en los ovarios, que están ubicados a cada lado del útero. Algunos cánceres de ovario también pueden comenzar en las trompas de Falopio o el peritoneo.

- El cáncer uterino comienza en el útero, el órgano con forma de pera en la pelvis de una mujer donde el bebé crece durante el embarazo.
- El cáncer vaginal comienza en la vagina, que es el canal hueco, similar a un tubo, que se encuentra entre la parte inferior del útero y el exterior del cuerpo.
- El cáncer de vulva comienza en la vulva, la parte externa de los órganos genitales femeninos.

Cada cáncer ginecológico es único, con diferentes signos y síntomas, diferentes factores de riesgo (cosas que pueden aumentar sus probabilidades de contraer una enfermedad) y diferentes estrategias de prevención.


### Síntomas frecuentes de los cánceres ginecológicos


- El sangrado o la secreción vaginal anormal son frecuentes en todos los tipos de cáncer ginecológico, excepto el cáncer de vulva.
- Sentirse llena demasiado rápido o tener dificultad para comer, distensión abdominal y dolor abdominal o de espalda son frecuentes con el cáncer de ovario.
- El dolor o la presión pélvica son frecuentes en los cánceres de ovario y útero.
- La necesidad más frecuente o urgente de orinar y/o el estreñimiento son frecuentes para los cánceres de ovario y vaginal.
- Síntomas como picazón, ardor, dolor o sensibilidad de la vulva y cambios en el color o la piel de la vulva, como erupción, llagas o verrugas, suceden solo en el cáncer de vulva.




## VACUNA CONTRA EL VPH

Hay tipos de cáncer de cuello uterino, vaginal y vulvar que con causados por el virus del papiloma humano (VPH), una infección de transmisión sexual muy frecuente. La vacuna contra el VPH protege contra los tipos de VPH que causan con mayor frecuencia cáncer de cuello uterino, vaginal y vulvar.

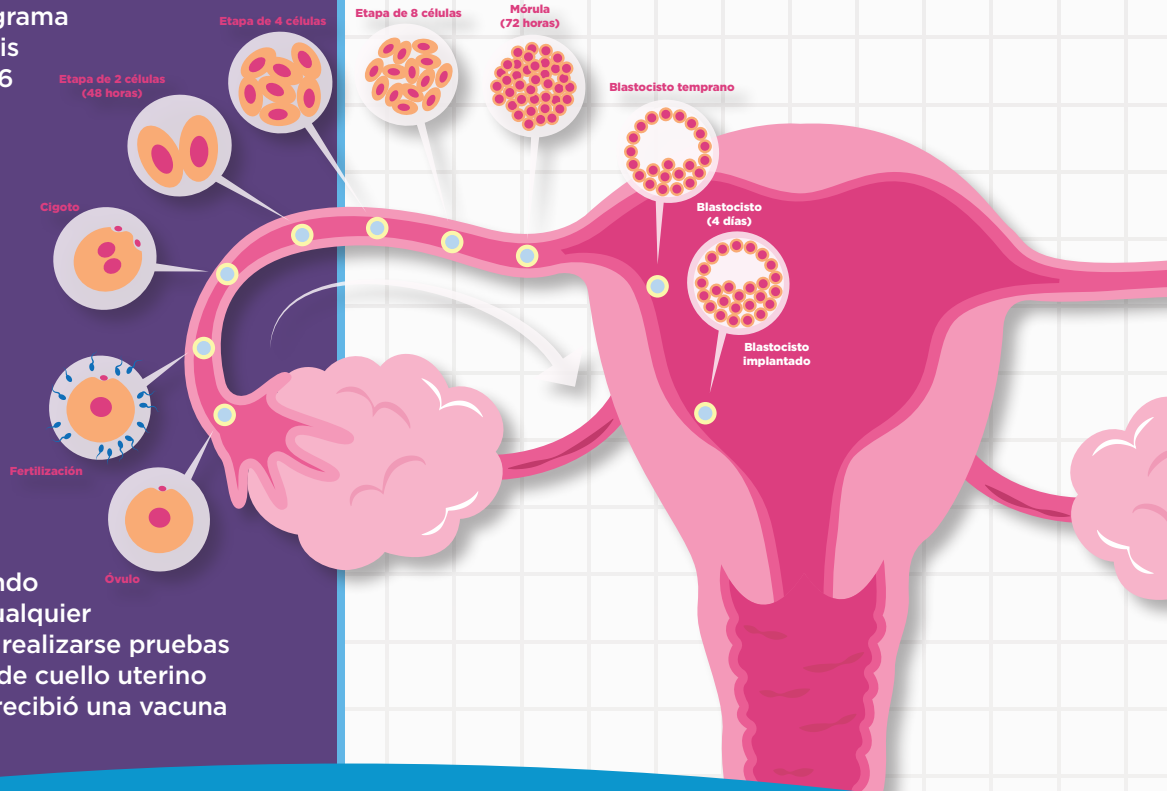
 La vacunación contra el VPH se recomienda para preadolescentes de 11 a 12 años de edad, pero se puede administrar a partir de los 9 años de edad.

 La vacuna contra el VPH también se recomienda para todas las personas hasta los 26 años, si aún no están vacunadas.

 La vacunación contra el VPH no se recomienda para todas las personas mayores de 26 años. Sin embargo, algunas personas adultas de 27 a 45 años inclusive que aún no están vacunadas pueden decidir vacunarse contra el VPH después de hablar con su médico sobre su riesgo de nuevas infecciones por VPH y los posibles beneficios de la vacunación. La vacunación contra el VPH en este rango etario proporciona menos beneficios, ya que más personas ya han estado expuestas al VPH.

Si la vacunación comienza antes de los 15 años, se recomienda un cronograma de dos dosis, con las dosis administradas con entre 6 y 12 meses de diferencia. Para las personas que comienzan la serie después de cumplir 15 años, la vacuna se administra en una serie de tres inyecciones.

La vacunación contra el VPH previene las nuevas infecciones por VPH, pero no trata infecciones ni enfermedades existentes. Es por eso que la vacuna contra el VPH funciona mejor cuando se administra antes de cualquier exposición al VPH. Debe realizarse pruebas de detección del cáncer de cuello uterino regularmente, incluso si recibió una vacuna contra el VPH.



## ¿Qué pruebas de detección están disponibles?

De todos los cánceres ginecológicos, solo el cáncer de cuello uterino tiene pruebas de detección que pueden detectar este cáncer de manera temprana, cuando el tratamiento funciona mejor. La prueba de Papanicolaou también ayuda a prevenir el cáncer de cuello uterino al encontrar precánceres y cambios celulares en el cuello uterino que podrían convertirse en cáncer de cuello uterino si no se los trata adecuadamente. Una prueba llamada prueba de VPH busca detectar la infección por VPH. Se puede utilizar para exámenes de detección en mujeres de 30 años o más.

## Hable con su médico si cree que tiene un mayor riesgo.

Conozca los antecedentes médicos de cáncer de mama u ovario de su familia; su médico puede recomendarle asesoramiento genético y pruebas. Es útil para un pequeño porcentaje de mujeres que tienen antecedentes familiares de estos tipos de cáncer. No se recomienda para todas las mujeres, pero es importante que todas las mujeres conozcan e informen a sus médicos sobre sus antecedentes familiares. Hable con su médico si cree que tiene un mayor riesgo de cáncer ginecológico. Pregunte qué podría hacer para reducir su riesgo y si hay pruebas que deba hacerse.